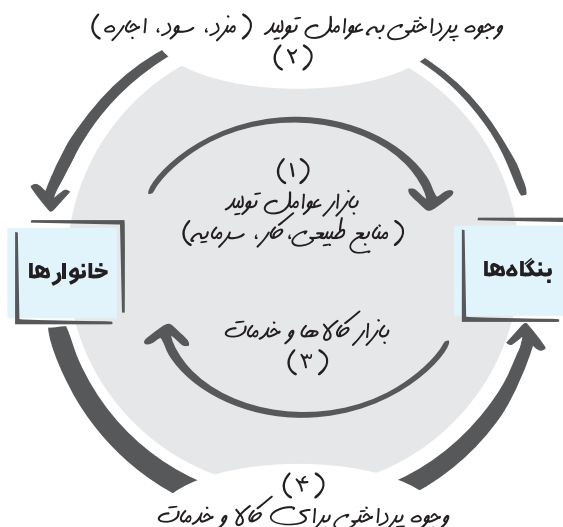


شکل ساده‌تر این الگو به صورت زیر است:



آنچه از تصاویر فوق می‌توان فهمید:

۱. رابطه داد و ستد میان بنگاه‌ها و خانوارها در «بازار» روی می‌دهد.

#### پرسش بازار چیست؟

**پاسخ** منظور از بازار، مجموعه خریداران و فروشندگان چیزی در هر جای ممکن است.

دقت کنید که منظور از بازار الزاماً جایی واقعی و با مراجعه حضوری نیست؛ بازار می‌تواند به صورت مجازی و غیرحضوری نیز باشد مثل بازاری که در اینترنت وجود دارد.

۲. در بازار محصولات (کالاها و خدمات) «خانوارها» خریدار هستند و «بنگاهها» فروشنده. در نتیجه در بازار محصولات، خانوارها بابت محصولات پول پرداخت می‌کنند و کالا و خدمات دریافت می‌کنند. این پول دریافتی توسط بنگاه‌ها با عبور از بازار کالا و خدمات، درآمد بنگاه‌ها محسوب می‌شود.

۳. در بازار منابع یا عوامل تولید، «خانوارها» فروشنده هستند و «بنگاهها» خریدار. در نتیجه در بازار منابع یا عوامل تولید، خانوارها بابت ارائه هر عامل یا منبع تولیدی پول دریافت می‌کنند و در ازای آن منابع تولید خود را به بنگاه‌ها واگذار می‌کنند. بنگاه‌ها در برابر هر منبع تولیدی دریافتی از جانب خانوارها طبق جدول زیر پرداخت انجام می‌دهند:

عنوان	علت پرداخت
دستمزد	دریافتی خانوارها بابت فروش نیروی کار
اجاره	دریافتی خانوارها بابت اجاره منابع طبیعی
سود	دریافتی خانوارها بابت سرمایه

۴. تحلیل مسیر شماره یک: در بازار عوامل تولید، «بنگاهها» عوامل تولید را از «خانوارها» می‌گیرند.

۵. تحلیل مسیر شماره دو: در بازار عوامل تولید، «بنگاهها» بابت عوامل تولیدی که از خانوارها می‌گیرند به آن‌ها در برابر نیروی کار، «دستمزد» در برابر منابع طبیعی، «اجاره» و در برابر سرمایه، «سود» پرداخت می‌کنند.

دقت کنید که مسیرهای شماره یک و دو در بازار عوامل تولید روی می‌دهد.

۶. تحلیل مسیر شماره سه: در بازار محصولات (کالاها و خدمات)، «بنگاهها» کالاها و خدمات مورد نیاز «خانوارها» را تولید و عرضه می‌کنند.

۷. تحلیل مسیر شماره چهار: در بازار محصولات (کالاها و خدمات)، «خانوارها» کالاها و خدمات را از «بنگاهها» خریداری می‌کنند.

دقت کنید که مسیرهای شماره سه و چهار در بازار محصولات (بازار کالاها و خدمات) روی می‌دهد.

#### پرسش خانوارها وجه مورد نیاز برای خرید محصولات را چگونه تهیه می‌کنند؟

**پاسخ** از طریق درآمدی که در مسیر شماره دو به دست آورده‌اند.

### بررسی بازار کالاها و خدمات

«ابتدا تعریف دقیق‌تری از بازار را یاد بگیریم: «به مجموعه خریداران (تقاضاکنندگان) و فروشندگان (عرضه‌کنندگان) هر چیزی در هر جایی «بازار» گفته می‌شود. بنابراین بازار دو بخش دارد: «تقاضاکنندگان» و «عرضه‌کنندگان».

«در بازار کالاها و خدمات، تقاضاکنندگان همان «خانوارها» هستند و عرضه‌کنندگان همان «بنگاهها» هستند.

«در بازار عوامل تولید، تقاضاکنندگان همان «بنگاهها» هستند و عرضه‌کنندگان همان «خانوارها» هستند.

«وقتی در تعریف فوق قید «هر جایی» آمده است به این معناست که بازار در هر کجا می‌تواند باشد (به صورت واقعی یا به صورت مجازی) که در بخش قبل توضیح دادیم.

ابتدا به «خریداران یا تقاضاکنندگان و فرایند تصمیم‌گیری آن‌ها» و سپس به «فروشنندگان یا عرضه‌کنندگان و فرایند تصمیم‌گیری آن‌ها» خواهیم پرداخت.

## خریداران یا تقاضاکنندگان و فرایند تصمیم‌گیری آن‌ها

- «بر فرایند تصمیم‌گیری خریداران یا تقاضاکنندگان «قانون تقاضا» حاکم است.
- «**قانون تقاضا**: مقدار تقاضا از یک کالا با قیمت آن رابطه‌ای عکس دارد به این معنی که:
- «با افزایش قیمت، مقدار تقاضا کاهش می‌یابد.
- «با کاهش قیمت، مقدار تقاضا افزایش می‌یابد.

**پرسش** آیا بر فرایند تصمیم‌گیری خریداران فقط قیمت اثرگذار است؟

**پاسخ** خیر! عوامل دیگری نیز دخیل هستند:

**عوامل تأثیرگذار بر تصمیم خریداران در مورد خرید کالاها یا خدمات، عبارت‌اند از:**

۱. **قیمت کالا:** مهم‌ترین عامل است که توضیح دادیم.
۲. **درآمد:** شما اگر درآمدها افزایش یابد آنچه در گذشته با درآمد کم نمی‌توانستید بخرید، اکنون متناسب با افزایش درآمدها و قیمت آن کالاها و خدمات می‌توانید تهیه کنید (قدرت انتخاب میان کالاهای پست و مرغوب ممکن می‌شود. به‌طور مثال قدرت انتخاب بین خرید برنج معمولی و برنج مرغوب با افزایش درآمد ممکن می‌شود).
- دقت کنید که «تقاضا برای یک کالای نرمال به‌صورت مثبت با درآمد ارتباط دارد؛ افزایش در درآمد سبب افزایش در تقاضا در هر قیمت می‌شود.» وقتی درآمد شما بالا برود سبب افزایش در تقاضا می‌شود حتی اگر قیمت افزایش یافته باشد.
۳. **سلیقه:** گاهی ممکن است قیمت یک کالا پایین باشد ولی شکل و رنگ و اندازه آن کالا با سلیقه شما هماهنگ نباشد.
۴. **قیمت سایر کالاها:** شاید کالایی که شما می‌خواهید خریداری کنید همراه با کالای دیگری مصرف می‌شود در نتیجه افزایش قیمت یکی و کاهش قیمت دیگری و یا افزایش قیمت هر دو و یا هر حالت دیگری در خرید آن مؤثر است (کالاهای مکمل: قند و چای). از طرف دیگر برخی کالاها می‌توانند جایگزین کالای دیگر باشند که در این صورت افزایش قیمت یکی شما را به خرید کالای دیگر سوق می‌دهد (کالاهای جانشین: گوشت قرمز و گوشت سفید).
۵. **انتظارات:** گاهی خریداران به‌دلیل شرایط اجتماعی یا شنیدن شایعه‌ای انتظار دارند که قیمت فلان کالا افزایش یابد، در نتیجه برای خرید آن تعجیل خواهند داشت و یا بالعکس انتظار دارند که در آینده قیمت آن کالا پایین بیاید در نتیجه آن را با محدودیت می‌خرند.

## آموزش حل مسائل و نمودارهای اقتصادی

### مفاهیم مرتبط با جدول تقاضا و نمودار تقاضا:

۱. خریداران، خانوارهایی هستند که تقاضاکننده کالاها و خدمات هستند.
۲. خریداران، نسبت به مشاهده تغییر شرایط بازار تصمیمات متفاوتی می‌گیرند.
۳. جدول خرید یا جدول تقاضای فرضی گوشت قرمز را نگاه کنید و ببینید با افزایش قیمت، مقدار تقاضا چه تغییری می‌کند.

قیمت گوشت قرمز	مقدار تقاضای گوشت قرمز
۱۰۰	۱۲۰۰
۱۵۰	۱۰۰۰
۲۰۰	۸۰۰
۲۵۰	۶۰۰
۳۰۰	۴۰۰
۳۵۰	۲۰۰
۴۰۰	۰

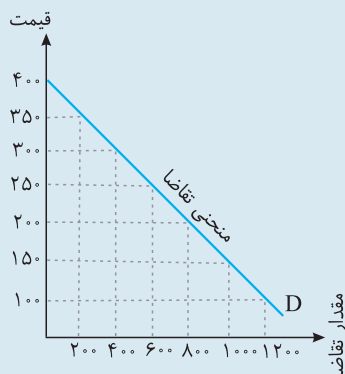
۴. **رابطه معکوس:** بین قیمت کالا و مقدار خرید آن از طرف خریداران، رابطه معکوس وجود دارد، به این معنی که با افزایش قیمت، میزان خرید کاهش و با کاهش قیمت، مقدار خرید افزایش می‌یابد.
۵. **علت کاهش مقدار خرید در اثر افزایش قیمت این است که:** خریداران نیازشان را با مصرف کالاهای مشابه (که قیمت آن‌ها افزایش نیافته است) برآورده می‌کنند.

**مثال** با افزایش قیمت گوشت قرمز، مصرف‌کننده نیاز خود را با خرید گوشت سفید تأمین می‌کند.

۶. **روش نمایش چگونگی رفتار اقتصادی خانوارها:** با منحنی تقاضا نشان داده می‌شود.
۷. **ویژگی منحنی تقاضا:** منحنی تقاضا، یک منحنی نزولی است.

۸. مفهوم نزولی بودن: نزولی بودن منحنی تقاضا به این معنی است که: (۱) با افزایش قیمت، مقدار تقاضا کاهش می‌یابد. (۲) با کاهش قیمت، مقدار تقاضا افزایش می‌یابد.

۹. روش رسم نمودار تقاضا: با توجه به جدول می‌توان نمودار تقاضا را رسم کرد که در زیر می‌بینید: همان‌طور که مشاهده می‌کنید، با افزایش قیمت گوشت قرمز، میزان تقاضا برای خرید آن کاهش یافته است.

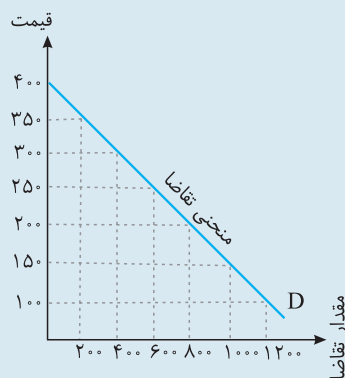


۱۰. شیب منحنی تقاضا: شیب منحنی تقاضا نشان‌دهندهٔ درجهٔ حساسیت مقدار تقاضای فرد نسبت به قیمت است. براساس همین شیب و همین درجهٔ حساسیت، کالاها به دو دستهٔ ضروری و تجملی تقسیم می‌شوند. اگر شیب منحنی تقاضا زیاد باشد؛ یعنی عکس‌العمل مصرف‌کننده در برابر قیمت، کم است که اصطلاحاً می‌گوییم کشش قیمتی تقاضا کم است و به آن کالای ضروری می‌گوییم. کالای لوکس برعکس این حالت است؛ یعنی شیب کم است، واکنش مصرف‌کننده به افزایش قیمت زیاد و کشش قیمتی کالای لوکس زیاد است.

۱۱. قیمت به‌عنوان ابزاری برای مدیریت مصرف: سیاست‌گذاران معمولاً تلاش می‌کنند از دو راه، مقدار تقاضا و مصرف سیگار را کم کنند: (۱) از راه آگاه‌سازی مردم به زیان‌های کشیدن سیگار (۲) با بالا بردن قیمت آن از طریق وضع مالیات بر سیگار

### مسئله

با توجه به نمودار به پرسش‌های زیر پاسخ دهید.



**الف)** وقتی قیمت کالا ۴۰۰ واحد است، میزان تقاضای خانوارها چقدر است؟

**ب)** در صورتی که قیمت کالاها از ۳۵۰ واحد به ۱۵۰ واحد برسد، میزان افزایش تقاضا چقدر است؟

**پ)** در صورتی که قیمت ۳۰۰ واحد باشد، میزان پرداختی تقاضاکنندگان چند واحد خواهد بود؟

**ت)** در صورتی که میزان درآمد تقاضاکنندگان افزایش یابد، در این صورت چه تغییری در منحنی تقاضا روی خواهد داد؟

**ث)** در صورتی که میزان درآمد تقاضاکنندگان کاهش یابد، در این صورت چه تغییری در منحنی تقاضا روی خواهد داد؟

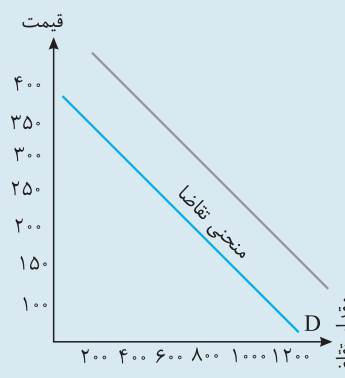
**ج)** فرض کنید که کالای مورد نظر در این مسئله کالای عادی نبود بلکه جزء کالاهای پست بود. در این صورت اگر درآمد افزایش می‌یافت، رفتار تقاضاکنندگان به چه صورت بود و نمودار آن چه تغییری می‌کرد؟

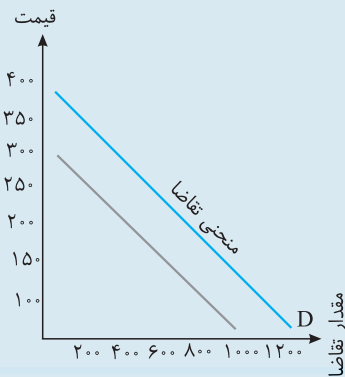
**پاسخ:** الف: وقتی قیمت ۴۰۰ است، مقدار تقاضا که در محور افقی باید آن را جست‌وجو کنید، صفر خواهد بود. پس میزان تقاضا با این قیمت، صفر خواهد بود.

ب: در قیمت ۳۵۰ میزان تقاضا ۲۰۰ است. در قیمت ۱۵۰ میزان تقاضا ۱۰۰۰ است. پس میزان افزایش تقاضا تفاضل این دو عدد است، یعنی: ۸۰۰ واحد.

پ: وقتی قیمت ۳۰۰ واحد است، میزان تقاضا ۴۰۰ است. پس میزان پرداختی تقاضاکنندگان (خانوارها) ضرب این دو عدد خواهد بود، یعنی: ۱۲۰۰۰۰ واحد.

ت: با افزایش درآمد، میزان خریداران یا تقاضاکنندگان بالا خواهد رفت در نتیجه منحنی به سمت راست و بالا حرکت خواهد کرد.





**ث:** با کاهش درآمد، میزان خریداران یا تقاضاکنندگان پایین خواهد آمد در نتیجه منحنی به سمت پایین و چپ حرکت خواهد کرد.

**ج:** هنگامی که کالای مورد نظر جزء کالاهای پست باشد، وقتی درآمد بالا می‌رود تقاضاکنندگان به دنبال کالای مرغوب‌تر می‌روند در نتیجه تقاضا برای این کالا کاهش می‌یابد، پس منحنی به سمت چپ و پایین حرکت می‌کند (دقت کنید که اگر درآمد کاهش یابد، تقاضاکنندگان رغبت بیشتری به کالای پست خواهند داشت در نتیجه منحنی به سمت راست و بالا حرکت می‌کند).

### فروشنندگان یا عرضه‌کنندگان و فرایند تصمیم‌گیری آن‌ها

- » بر فرایند تصمیم‌گیری فروشنندگان یا عرضه‌کنندگان یا همان بنگاه‌ها «قانون عرضه» حاکم است.
- » **قانون عرضه:** مقدار عرضه از یک کالا با قیمت آن رابطه‌ای مستقیم دارد به این معنی که:
  - » با افزایش قیمت، مقدار عرضه افزایش می‌یابد.
  - » با کاهش قیمت، مقدار عرضه کاهش می‌یابد.

**پرسش** آیا بر فرایند تصمیم‌گیری فروشنندگان فقط قیمت اثرگذار است؟  
**پاسخ** خیر! عوامل دیگری نیز دخیل هستند:

**عوامل تأثیرگذار بر تصمیم فروشنندگان در مورد فروش کالاها یا خدمات، عبارت‌اند از:**

۱. **قیمت کالا:** (مهم‌ترین عامل) که توضیح دادیم.

۲. **هزینه‌های تولید:**

» وقتی هزینه‌های تولید بیشتر شود با فرض اینکه قیمت را افزایش نخواهد داد، میزان عرضه بنگاه کاهش خواهد یافت.

» وقتی هزینه‌های تولید کمتر شود (با فرض ثابت بودن قیمت) میزان عرضه بنگاه افزایش خواهد یافت.

» هزینه‌های تولید به دو عامل بستگی دارد:

۱) افزایش یا کاهش قیمت هزینه‌های تولید (مثلاً قیمت شیر که مواد اولیه بستنی است، افزایش یابد.) ۲) ابداعات و اختراعات معمولاً موجب کاهش هزینه‌ها می‌شوند در نتیجه اثر مثبتی بر تولید و عرضه دارند (خرید دستگاه تمام‌اتوماتیک برای تولید و بسته‌بندی بستنی، با کاهش تعداد کارگران، هزینه‌های حقوق را کاهش می‌دهد).

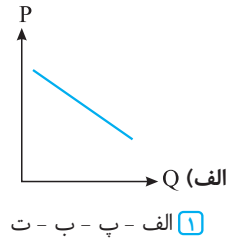
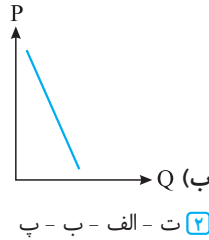
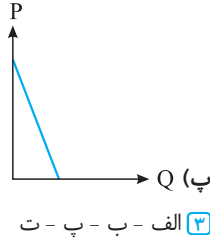
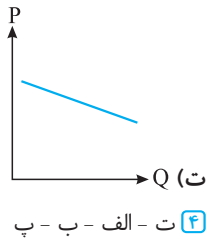
## آموزش حل مسائل و نمودارهای اقتصادی

**مفاهیم مرتبط با جدول عرضه و نمودار عرضه:**

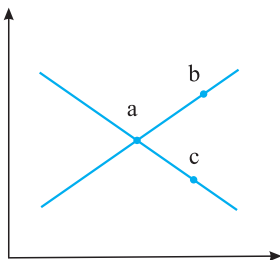
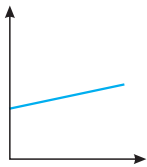
۱. دقت کنید که انگیزه هر عرضه‌کننده از تولید یا عرضه کالا «کسب سود» است.
۲. فروشنندگان همان عرضه‌کنندگان یا همان بنگاه‌ها هستند.
۳. جدول فروش یا جدول عرضه فرضی گوشت قرمز را نگاه کنید و ببینید با افزایش قیمت، مقدار عرضه چه تغییری می‌کند.

مقدار عرضه (به کیلو)	قیمت (به ریال)
۰	۱۰۰
۲۰۰	۱۵۰
۴۰۰	۲۰۰
۶۰۰	۲۵۰
۸۰۰	۳۰۰
۱۰۰۰	۳۵۰
۱۲۰۰	۴۰۰

۲۱۶. کدام گزینه به درستی تأثیر قیمت بر مصرف را از بیشترین به کمترین مرتب کرده است؟



۲۱۷. کدام گزینه استنباط درستی از نمودار روبه‌رو است؟



- ۱) شیب منحنی کم است و فروشنده نتوانسته است سود لازم را بکند.
- ۲) کشش قیمتی عرضه در این مورد کم است و موجب شده است فروشنده نتواند درست سود کند.
- ۳) فروشنده کالا نتوانسته از شرایط استفاده کند و قیمت خود را بالا ببرد.
- ۴) فروشنده کالا نتوانسته با استفاده از شرایط، علی‌رغم افزایش کم قیمت، تولید را بالا ببرد.

۲۱۸. کدام عبارات در رابطه با نقاط روی منحنی درست است؟

- الف) از نقطه a به نقطه b، حرکت به‌علت کمبود قیمت انجام می‌شود.
- ب) از نقطه c به نقطه a، حرکت به‌علت کمبود فروش انجام می‌شود.
- پ) نقاط b و c مربوط به بازار عرضه و بازار تقاضا هستند.
- ت) نقطه a مربوط به تولیدکنندگان و مصرف‌کنندگان و نقطه b مربوط به تولیدکنندگان می‌باشد.

- ۱) الف - ب
- ۲) ب - پ
- ۳) پ - ت
- ۴) ت - الف

۲۱۹. اگر قیمت تعادلی ۵۰۰ باشد، جای  $\alpha$ ،  $\beta$  و  $\Delta$  را کدام گزینه به درستی پر می‌کند؟

- ۱)  $\alpha = 460 / \beta = 660 / \Delta = 700$
- ۲)  $\alpha = 520 / \beta = 780 / \Delta = 700$
- ۳)  $\alpha = 460 / \beta = 660 / \Delta = 660$
- ۴)  $\alpha = 520 / \beta = 780 / \Delta = 660$

مقدار عرضه (کیلوگرم)	مقدار تقاضا (کیلوگرم)	قیمت (ریال)
۱۲۰	۱۰۰۰	۱۵۰
۲۳۰	۹۵۰	۲۱۰
۴۵۰	۸۷۰	۲۴۰
۶۴۰	۸۳۰	$\alpha$
$\Delta$	۷۰۰	۵۰۰
۷۸۰	$\beta$	۶۰۰
۸۴۰	۶۴۰	۷۰۰
۹۷۰	۳۵۰	۸۰۰
۹۸۰	۲۳۰	۹۰۰
۱۰۰۰	۱۲۰	۱۰۰۰

۲۲۰. کدام گزینه درستی یا نادرستی عبارات زیر را مشخص کرده است؟

- الف) کاهش درآمد مصرف‌کننده، موجب افزایش قیمت کالا می‌شود.
- ب) با افزایش قیمت، نقطه A روی منحنی عرضه به سمت چپ و پایین متمایل می‌شود.
- پ) با دخالت دولت برای کاهش قیمت‌ها، عرضه تولیدکنندگان کاهش می‌یابد.
- ت) شیب منحنی تقاضا برای نان زیاد است.

- ۱) د - ن - د - د
- ۲) د - د - د - ن
- ۳) ن - ن - د - د
- ۴) ن - د - د - ن

۲۲۱. اگر به دلیل کمبود عرضه (یعنی فزونی تقاضا بر عرضه) قیمت به سمت قیمت تعادلی پیش برود، قیمت در بازار در چه وضعیتی است؟

- ۱) در حال افزایش است.
- ۲) در حال کاهش است.
- ۳) در وضع ثابت است.
- ۴) وضع بازار در حالت تورم رکودی است.

۲۲۲. در کدام یک از انواع بازارهای زیر، کالا همواره در قیمت تعادلی یا در حال حرکت به سمت قیمت تعادلی است؟

- ۱) بازار رقابت انحصاری
- ۲) بازار انحصار کامل
- ۳) بازار رقابت کامل
- ۴) بازار انحصار چندجانبه

۲۲۳. در کدام یک از کالاهای زیر، با افزایش درصد مشخصی از قیمت، تقاضا به‌طور قابل ملاحظه‌ای کاهش نمی‌یابد؟

- ۱) بنزین
- ۲) نان
- ۳) ماشین
- ۴) شیرینی

(ترکیبی)

۲۴۴. جدول زیر نشان‌دهنده عرضه و تقاضا برای قهوه است. قیمت تعادلی و مقدار تعادلی از چپ به راست چقدر است؟ (المپیاد اقتصاد مرحله دوم ۱۴۰۰)

مقدار عرضه	مقدار تقاضا	قیمت هر پوند
۳۰۰	۹۰۰	\$۰/۷۵
۵۰۰	۸۰۰	\$۱/۰۰
۷۰۰	۷۰۰	\$۱/۲۵
۹۰۰	۶۰۰	\$۱/۵۰
۱۱۰۰	۵۰۰	\$۱/۷۵
۱۳۰۰	۵۰۰	\$۲/۰۰

- ۱) \$۲/۰۰ - ۴۰۰  
 ۲) \$۱/۰۰ - ۸۰۰  
 ۳) \$۱/۲۵ - ۷۰۰  
 ۴) \$۰/۷۵ - ۹۰۰

۲۴۵. با توجه به جدول «تقاضا، عرضه، قیمت» زیر به دلیل ارزان بودن کالا، تقاضا برای آن زیاد است، درحالی‌که در «تولیدکنندگان» برای تولید آن کالا به آن مقدار، انگیزه کافی وجود ندارد. در این صورت، در کدام «سطح قیمت» و «کدام ردیف‌های جدول» بازار با «کمبود عرضه» روبه‌رو است؟ (نارج از کشور ۹۰)

ردیف	قیمت (به ریال)	مقدار تقاضا (به کیلو)	مقدار عرضه (به کیلو)
۱	۱۰۰	۱۲۰۰	۰
۲	۱۵۰	۱۰۰۰	۲۰۰
۳	۲۰۰	۸۰۰	۴۰۰
۴	۲۵۰	۶۰۰	۶۰۰
۵	۳۰۰	۴۰۰	۸۰۰
۶	۳۵۰	۲۰۰	۱۰۰۰
۷	۴۰۰	۰	۱۲۰۰

- ۱) در سطح قیمت بالاتر از ۲۵۰ ریال - ردیف‌های ۱، ۲ و ۳  
 ۲) در سطح قیمت پایین‌تر از ۲۵۰ ریال - ردیف‌های ۱، ۲ و ۳  
 ۳) در سطح قیمت بالاتر از ۲۵۰ ریال - ردیف‌های ۵، ۶ و ۷  
 ۴) در سطح قیمت پایین‌تر از ۲۵۰ ریال - ردیف‌های ۵، ۶ و ۷

۲۴۶. با توجه به جدول زیر به این پرسش‌ها پاسخ درست دهید:

- الف) مقدار درآمد تولیدکننده در سطح قیمت ۲,۰۰۰,۰۰۰ ریال چقدر است؟  
 ب) میزان پرداختی مصرف‌کنندگان در سطح قیمت ۱۵۰,۰۰۰ ریال چقدر است؟  
 پ) میزان مازاد یا کمبود عرضه در سطح قیمت ۱,۰۰۰,۰۰۰ ریال چقدر است؟  
 ت) میزان مازاد یا کمبود عرضه در سطح قیمت ۱,۵۰۰,۰۰۰ ریال چقدر است؟

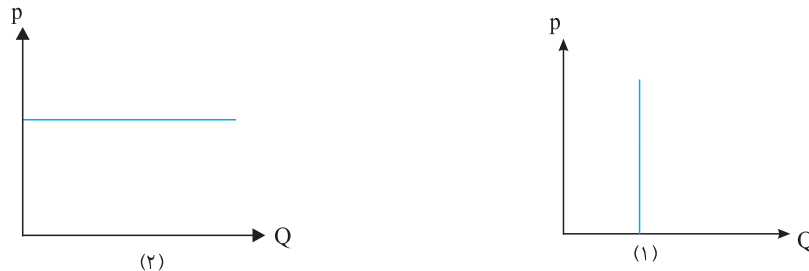
ردیف	قیمت (به ریال)	مقدار تقاضا	مقدار عرضه
۱	۱۵۰,۰۰۰	۵۰	۱۰
۲	۱۷۰,۰۰۰	۴۵	۱۵
۳	۱,۰۰۰,۰۰۰	۴۰	۲۰
۴	۱,۲۰۰,۰۰۰	۳۰	۳۰
۵	۱,۵۰۰,۰۰۰	۲۰	۴۰
۶	۱,۸۰۰,۰۰۰	۱۵	۴۵
۷	۲,۰۰۰,۰۰۰	۱۰	۵۰

- ۱) الف) ۲۰ میلیون ریال (ب) ۱,۵۰۰,۰۰۰ ریال (پ) ۲۰ واحد کمبود عرضه (ت) ۲۰ واحد مازاد عرضه  
 ۲) الف) ۱۰۰ میلیون ریال (ب) ۷,۵۰۰,۰۰۰ ریال (پ) ۲۰ واحد کمبود عرضه (ت) ۲۰ واحد مازاد عرضه  
 ۳) الف) ۲۰ میلیون ریال (ب) ۱,۵۰۰,۰۰۰ ریال (پ) ۲۰ واحد کمبود عرضه (ت) ۲۰ واحد مازاد تقاضا  
 ۴) الف) ۱۰۰ میلیون ریال (ب) ۷,۵۰۰,۰۰۰ ریال (پ) ۲۰ واحد کمبود تقاضا (ت) ۲۰ واحد مازاد تقاضا

۲۱۴. گزینه ۳ الف: اتومبیل و بنزین، کالاهای مکمل هستند. ب: «عوامل مؤثر بر خرید کالا»: قیمت کالا، قیمت سایر کالاها، سلیقه و درآمد / پ: شیب منحنی تقاضا و عرضه، نشان از تأثیر قیمت دارد.

۲۱۵. گزینه ۴ الف: شیب منحنی عرضه، صعودی است؛ یعنی با افزایش قیمت، عرضه (تولید) کالا افزایش می‌یابد؛ رابطه مستقیم میان این دو برقرار است. ب: شیب منحنی تقاضا نشان از حساسیت تقاضاکننده نسبت به قیمت کالا دارد و هرچه این شیب بیشتر باشد، تقاضاکننده تأثیر کمتری از قیمت می‌پذیرد. / پ: شیب منحنی عرضه نمایانگر درجه حساسیت تولیدکننده نسبت به قیمت کالا است. / ت: کشش قیمتی کالای تجملی زیاد و کالای ضروری کم است.

۲۱۶. گزینه ۴ هرچه شیب منحنی بیشتر باشد، تقاضاکننده تأثیر کمتری از قیمت می‌پذیرد. به‌عنوان مثال دو شکل زیر را در نظر بگیرید:



در اولی، شیب بی‌نهایت است؛ اما می‌بینیم که هرچه قیمت تغییر می‌کند، مصرف تغییر نمی‌کند و در دومی برعکس است؛ شیب صفر است اما با افزایش مصرف، قیمت تغییر نمی‌کند و در واقع وقتی شیب کمترین حالت خود را دارد، مصرف رو به افزایش است.

۲۱۷. گزینه ۴ نمودار شیب کمی دارد و بدین معنا است که کشش قیمتی کالا زیاد است و می‌توان از سود آن استفاده کرد.

۲۱۸. گزینه ۳ بررسی عبارات نادرست: «الف»: از نقطه  $a$  به  $b$  حرکت به‌علت زیاد بودن قیمت است؛ وقتی در نقطه  $a$  هستیم قیمت را ببینید و مقایسه کنید با وقتی در نقطه  $b$  قرار داریم. / «ب»: نقطه  $c$  بر روی منحنی تقاضا است و اصلاً ربطی به فروش ندارد. بقیه موارد درست هستند.

۲۱۹. گزینه ۱  $\alpha$  باید کمتر از قیمت تعادلی باشد، نه بیشتر؛ چون اگر بیشتر باشد یعنی باید عرضه بیشتر از تقاضا باشد، درحالی‌که وقتی قیمت  $\alpha$  است، مقدار تقاضا بیشتر از عرضه است؛ پس بین  $۴۶۰$  و  $۵۲۰$  پاسخ باید  $۴۶۰$  باشد.  $\beta$  هم در قیمت بالاتر از قیمت تعادلی واقع شده است؛ پس باید تقاضا کمتر از عرضه باشد.  $\Delta$  هم در نقطه تعادلی واقع شده است؛ در نتیجه باید برابر با تقاضای تعادلی باشد.

۲۲۰. گزینه ۳ بررسی عبارات نادرست: «الف»: کاهش درآمد = کاهش قدرت خرید = کاهش مصرف = کاهش قیمت / «ب»: حرکت در منحنی عرضه یا به‌سمت چپ و بالا یا به‌سمت راست و پایین است.

۲۲۱. گزینه ۱ وقتی بازار به کمبود عرضه دچار شده است، تنها دلیلی که می‌تواند تولیدکنندگان را قانع کند که به تولید آن کالا بپردازند، افزایش قیمت آن کالا است.

۲۲۲. گزینه ۳ در بازار رقابت کامل به‌دلیل عدم وجود انحصار، بازار همواره به‌سمت مقدار تعادلی حرکت می‌کند.

۲۲۳. گزینه ۲ در صورتی افزایش قیمت کالا تأثیر کمتری بر تعداد خرید مصرف‌کنندگان می‌گذارد که آن کالا، کالای ضروری باشد و در بین این گزینه‌ها، «نان» از همه ضروری‌تر است.

۲۲۴. گزینه ۴ وقتی قیمت شکر افزایش می‌یابد، پس مصرف شکر کاهش می‌یابد پس کالاهای مکمل شکر، یعنی چای و قهوه نیز خریدار کمتری پیدا می‌کنند در نتیجه قیمت آن‌ها پایین می‌آید.

۲۲۵. گزینه ۱ چون قیمت هر واحد مسکن در مقایسه با هر واحد خدمت آموزشی یا هر واحد خدمت بهداشتی و درمانی یا هر واحد پوشاک، بیشتر است، پس افزایش قیمت مسکن می‌تواند تورم بیشتری را نشان دهد. (این تست را در مباحث آتی مربوط به تورم نیز می‌توان گذاشت.)

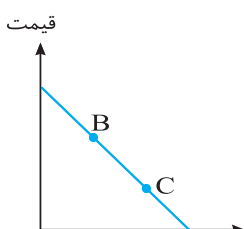
۲۲۶. گزینه ۴ در این حالت تعداد کسانی که وارد رقابت برای تولید می‌شوند، اضافه نمی‌شود و همان تعداد قبلی باقی می‌ماند، در نتیجه تعداد کالا در بازار بیشتر نشده و بازار با مازاد تقاضا روبه‌رو می‌شود.

۲۲۷. گزینه ۳ در صورتی که مالیاتی برای یک کالای خاص از مصرف‌کنندگان دریافت شود، به این معنی است که درآمد مصرف‌کنندگان کاهش می‌یابد در نتیجه اگر آن کالا یک کالای عادی باشد (نه ضروری)، میزان مصرف آن کاهش می‌یابد پس منحنی تقاضا به‌سمت چپ منتقل می‌شود.

۲۲۸. گزینه ۱ وقتی قیمت تلویزیون خارجی افزایش یابد، چون کالای جانشینی برای تلویزیون داخلی است، پس مقدار تقاضا برای تلویزیون داخلی بیشتر می‌شود و منحنی به‌سمت راست حرکت می‌کند. یعنی قیمت و مقدار تعادلی را افزایش می‌دهد.

۲۲۹. گزینه ۲ ابتدا تشخیص می‌دهیم منحنی تقاضا است؛ زیرا نزولی است. در مرحله بعد باید تشخیص دهید که حرکت از نقطه  $M$  به نقطه  $N$ ، حرکت از چپ به راست است. در مرحله آخر باید حتماً به یاد داشته باشید که: ۱. در منحنی تقاضا وقتی از چپ به راست حرکت می‌کنیم، الف) قیمت کاهش می‌یابد. ب) تقاضا افزایش می‌یابد. ۲. در منحنی تقاضا وقتی از راست به چپ حرکت می‌کنیم، الف) قیمت افزایش می‌یابد. ب) تقاضا کاهش می‌یابد.

۲۳۰. گزینه ۳ برای پاسخ دادن به این تست، ابتدا منحنی تقاضا را رسم می‌کنیم، سپس نقاط  $B$  و  $C$  را بر روی آن مشخص می‌کنیم.



در منحنی تقاضا وقتی از چپ به راست حرکت می‌کنیم: ۱. قیمت کاهش می‌یابد؛ پس قیمت در نقطه  $B$  بیشتر و در نقطه  $C$  کمتر است. ۲. مقدار تقاضا افزایش می‌یابد؛ پس مقدار تقاضا در نقطه  $B$  کمتر و در نقطه  $C$  بیشتر است.

۱. در قیمت ۱۵۰ ریال، مقدار عرضه برابر با ۳۰۰ کیلو؛ یعنی کمتر از عرضه تعادلی (۵۰۰ کیلو) و مقدار تقاضا برابر با ۷۰۰ کیلو؛ یعنی بیشتر از مقدار تقاضای تعادلی (۵۰۰ کیلو) می‌باشد. ۲. در قیمت ۳۰۰ ریال، مقدار عرضه برابر با ۹۰۰ کیلو؛ یعنی بیشتر از مقدار عرضه تعادلی (۵۰۰ کیلو) و مقدار تقاضا برابر با ۱۰۰ کیلو؛ یعنی کمتر از مقدار تقاضای تعادلی می‌باشد.

**نکته تستی** یادتان باشد همواره در قیمت‌های کمتر از قیمت تعادلی، تقاضا بیشتر و عرضه کمتر از میزان تعادلی خود است.

۲۳۹. **گزینه ۳** خطی افقی را از قیمت ۱۲۵۰ ریال تا منحنی عرضه و تقاضا رسم می‌کنیم و از نقطه اتصال این خط با منحنی عرضه و تقاضا، خطی عمود تا محور مقدار می‌کشیم و به عدد ۶۰ در منحنی عرضه و عدد ۱۵ در منحنی تقاضا می‌رسیم. این دو را از هم کم می‌کنیم، مازاد عرضه به دست می‌آید: ۴۵

۲۴۰. **گزینه ۳** در تابع عرضه چون قیمت و مقدار برابر هستند، پس اگر در تابع  $p = -2q + 30$  جایگذاری کنیم چنین می‌شود:

$$p = -2p + 30 \Rightarrow 3p = 30 \Rightarrow p = 10$$

و چون قیمت و مقدار برابر هستند، پس  $q$  نیز ۱۰ خواهد بود.

۲۴۱. **گزینه ۳** برای مشخص کردن نقاط مازاد عرضه، ابتدا مقدار قیمت و سپس مقدار عرضه مربوط به آن قیمت را بیان می‌کنیم. قیمت تعادلی در این نمودار ۲۰۰ ریال است و مازاد عرضه در بالای نقطه تعادلی اتفاق می‌افتد؛ بنابراین قیمتی که در آن، مازاد عرضه را بیان می‌کنیم باید بیشتر از قیمت ۲۰۰ ریال باشد. بررسی سایر گزینه‌ها: در نمودار، بالاترین قیمت کالا ۳۵۰ ریال است؛ در نتیجه گزینه‌های «۱» و «۲» نمی‌توانند پاسخ این سؤال باشند؛ زیرا مازاد عرضه در آن‌ها با قیمت ۹۰۰ ریال بیان شده است؛ پس یا گزینه «۳» درست است و یا گزینه «۴». اگر از قیمت ۳۰۰ ریال، یک خط افقی به منحنی عرضه رسم کنیم و از نقطه برخورد آن‌ها یک خط عمودی بر محور عرضه و تقاضا بکشیم، به مقدار عرضه ۹۰۰ کیلو خواهیم رسید؛ بنابراین می‌گوییم مازاد عرضه در این نمودار با قیمت ۳۰۰ ریال و مقدار عرضه ۹۰۰ کیلو بیان می‌شود.

برای مشخص کردن نقاط کمبود عرضه، ابتدا مقدار قیمت پایین‌تر از قیمت تعادلی و سپس مقدار تقاضای مربوط به آن قیمت بیان می‌شود. در این نمودار کمبود عرضه با قیمت ۱۰۰ ریال بیان شده است. اگر از قیمت ۱۰۰ ریال یک خط افقی به منحنی تقاضا رسم کنیم و از نقطه برخورد آن‌ها یک خط عمودی به محور عرضه و تقاضا بکشیم، به مقدار تقاضای ۹۰۰ کیلو خواهیم رسید. از بین گزینه‌های «۳» و «۴» تنها در گزینه «۳» کمبود عرضه به‌درستی بیان شده است.

۲۴۲. **گزینه ۴** در این تست مانند تست قبل عمل می‌کنیم. در این نمودار، مازاد عرضه با قیمت ۴۵۰ ریال و مقدار عرضه ۱۱۵۰ کیلو و کمبود عرضه با قیمت ۲۵۰ ریال و مقدار تقاضای ۱۱۵۰ کیلو بیان می‌شود. در گزینه‌های «۳» و «۴» به بخش‌های «الف»، «ب»، «پ» و «ت» پاسخ صحیح داده شده است؛ اما پاسخ بخش «ت» تنها در گزینه «۴» به‌درستی بیان شده است. منحنی تقاضا - قیمت با حرف D و منحنی عرضه - قیمت با حرف S نمایش داده می‌شود.

۲۴۳. **گزینه ۴** زمانی مازاد عرضه اتفاق می‌افتد که قیمت کالا از قیمت تعادلی بالاتر برود. قیمت تعادلی، قیمتی است که در آن مقدار عرضه و تقاضا برابر می‌شود؛ بنابراین قیمت تعادلی در این جدول، ۲۵۰ ریال است؛ پس بازار در سطح قیمت بالاتر از ۲۵۰ ریال؛ یعنی در ردیف‌های «۵»، «۶» و «۷» با مازاد عرضه مواجه می‌شود.

۲۴۴. **گزینه ۳** ابتدا در جدول به دنبال قیمتی می‌گردیم که در آن قیمت، مقدار تقاضا با مقدار عرضه برابر باشد که در این صورت به قیمت ۱/۲۵ دلار برای هر پوند قهوه می‌رسیم که مقدار تعادلی ۷۰۰ واحد است.

۲۴۵. **گزینه ۲** زمانی کمبود عرضه اتفاق می‌افتد که قیمت کالا از قیمت تعادلی پایین‌تر برود. قیمت تعادلی در این جدول ۲۵۰ ریال است؛ پس با توجه به این جدول، بازار در سطح قیمت پایین‌تر از ۲۵۰ ریال؛ یعنی در ردیف‌های «۱»، «۲» و «۳» با کمبود عرضه مواجه می‌شود.

۲۴۶. **گزینه ۱** الف: ابتدا قیمت ۲,۰۰۰,۰۰۰ را در جدول پیدا می‌کنیم و به دلیل آنکه درآمد را خواسته است، باید به فروش توجه کنیم نه میزان تولید. میزان تقاضا واقعیت درآمد را بیشتر نشان می‌دهد که در این قیمت برابر است با ۱۰ واحد.

$$\text{درآمد} = 2,000,000 \times 10 = 20,000,000$$

ب: وقتی قیمت ۱۵۰,۰۰۰ ریال است و میزان تقاضا بیشتر از مقدار عرضه آن کالا است (کمبود عرضه)، میزان پولی که مصرف‌کنندگان پرداخت می‌کنند، برابر است با حاصل‌ضرب این قیمت در میزان کالایی که در بازار وجود دارد (میزان عرضه) که با توجه به جدول، در این قیمت میزان عرضه ۱۰ واحد است؛ پس:

$$\text{میزان پرداختی مصرف‌کنندگان} = 150,000 \times 10 = 1,500,000$$

(اگر میزان تقاضا کمتر از میزان عرضه کالا باشد (مازاد عرضه)، میزان پرداختی مصرف‌کننده برابر با قیمت کالا ضرب در میزان تقاضای آن کالا است.)

پ: در سطح قیمت ۱,۰۰۰,۰۰۰ ریال آیا مازاد عرضه داریم یا کمبود عرضه؟ با توجه به اینکه قیمت تعادلی ۱,۲۰۰,۰۰۰ ریال است و قیمت مورد نظر زیر قیمت تعادلی است؛ پس کمبود عرضه داریم. مقدار آن چگونه به دست می‌آید؟ تفاضل مقدار عرضه و تقاضا را در قیمت ۱,۰۰۰,۰۰۰ ریال به دست می‌آوریم:

$$-20 = 40 - 20 = \text{کمبود عرضه}$$

ت: در سطح قیمت ۱,۵۰۰,۰۰۰ ریال، آیا مازاد عرضه داریم یا کمبود عرضه؟ این قیمت بالاتر از قیمت تعادلی است؛ پس مازاد عرضه داریم. مقدار آن می‌شود:

$$20 = 40 - 20 = \text{مازاد عرضه}$$

۲۴۷. **گزینه ۱** وقتی قیمت محصول ۴۰۰۰۰ تومان اعلام شود، میزان تقاضا به ۳۰ کیلوگرم می‌رسد. درحالی‌که در قیمت ۳۰۰۰۰ تومان که قیمت تعادلی است، میزان تقاضا ۴۰ کیلوگرم بوده است؛ پس ۱۰ کیلوگرم کاهش تقاضا داریم (یا می‌توانیم بگوییم ۱۰ کیلوگرم مازاد عرضه داریم). در صورتی که شرکت قیمت را به ۳۰۰۰۰ تومان برساند به وضع تعادلی برمی‌گردیم.

۲۴۸. **گزینه ۳** تست بسیار خوبی است. یک تست تحلیلی و مفهومی. روش پاسخ دادن به این تست را خوب یاد بگیرید. «نمک و شکر» دو کالای مشابه هستند. یعنی هر دو ضروری هستند در نتیجه وقتی قیمت این دو تغییر کند، مصرف‌کنندگان رفتار مشابهی باید داشته باشند پس گزینه‌های «۱» و «۴» نادرست هستند چون