

در کتاب کنکور جامعه‌شناسی منتشران چه چیزهایی داریم؟



هر درس با یک «سردرس» شروع می‌شود که در آن پایه، شماره درس و نام درس و همچنین دو کادر راهنما برای آدرس‌دهی درس‌نامه و پاسخ‌نامه آن درس وجود دارد.

تست‌ها را به کمک این تیتراژ طبقه‌بندی کرده‌ایم که هر زمانی که معلم گرامی‌تان قسمتی از کتاب را درس داد، بتوانید به راحتی به تست‌های آن قسمت پاسخ دهید.

کنش‌های ما

ویژگی‌های کنش انسانی

- ۱- در کدام گزینه، همه موارد بیانگر کنش انسانی نیست؟
 - ۱) سوالاتی - سزاواران - محبت‌گرا
 - ۲) سنجیدن تفاوت‌ها - عشق در مواقع خطر - زانگنه - نوشتن
 - ۳) شدت‌گرا - عاصم‌گرا - بارکن - بنامه
 - ۴) آرزوماندی - برافتن - لغزگزین
- ۲- با توجه به عبارت زیر، کدام گزینه با آن مرتبط است؟
 فردی آشنایی از ما درباره مکان‌های دینی آوان سؤال می‌پرسد، ولی ما نمی‌توانیم به سؤال‌های او پاسخ دهیم.
 ۱) برای انجام کنش، اراده انسان ضروری است زیرا سواد است فردی به کاری اقدام کند، ولی تصمیم به انجام آن نگردد.
 ۲) فعالیت انسان با هدف و منافع خاصی انجام می‌شود اگر چه ممکن است همیشه به آن نرسد.
 ۳) کنش انسان وابسته به انگیزه است، به گونه‌ای که جبین انگیزه، کنش صورت نمی‌گیرد.
 ۴) کنش انسان متناظر است و انسان‌ها با توجه به معانی کنش خود، آن را انجام می‌دهند.
- ۳- به تریب کدام گزینه در رابطه با آرایه‌یون کنش درست و در رابطه با اکتفا‌یون کنش نادرست است؟
 ۱) تا این وقتی نداشت کنش صورت نمی‌گیرد. اگر ما انگیزه خود را نسبت به کنش و معانی آن است به‌خوبه ممکن است از کنش بازمانیم.
 ۲) میزان قلب، گزین و سنجیدن تفاوت‌ها همیشه مربوط به آرایه‌یون کنش است. فردی که به پاشی انگیزه ندارد نمی‌تواند به آن پاشی سخن بگوید.
 ۳) کنش به اراده انسان وابسته است. کنش معانی است کنش را مبین اراده و خواست خودمان انجام دهیم. اگر ما انگیزه خود را نسبت به کنش و معانی آن‌ها از دست بدهیم از کنش بازمانیم.
 ۴) تا حواست و اراده انسان نرسد، کنش انجام نمی‌شود. با انگیزه انسان می‌تواند کنش انجام می‌دهد.
- ۴- هر یک از موارد زیر، بیانگر کدام ویژگی کنش است؟
 - فردی در انتخاب بر سر دوامی
 - تصمیم‌گرفتن به انجام کاری، با وجود غلبه به معنویون آن
 - تاوانی کودکان در سخن گفتن
 - ۱) اکتفا‌یون - هدف‌یون - اکتفا‌یون
 - ۲) آرایه‌یون - هدف‌یون - اکتفا‌یون
 - ۳) آرایه‌یون - آرایه‌یون - اکتفا‌یون
- ۵- موارد زیر، بیانگر کدام ویژگی کنش است؟
 ۱) وقتی دانش‌آموزی در کلاس، نسبت خود را بالا می‌آورد و از معلم اجازه می‌گیرد.
 ۲) فردی که کنار دوغ‌فروشی می‌رود، می‌خواهد از صندلی نشینم آب فلات برد.
 ۳) وقتی برای اولین بار می‌خواهید از یک کالای پیچیده استفاده کنید، به دفترچه راهنمای آن مراجعه می‌کنید.
 ۴) آرایه‌یون - هدف‌یون - اکتفا‌یون
 ۵) آرایه‌یون - هدف‌یون - اکتفا‌یون
 ۶) آرایه‌یون - هدف‌یون - اکتفا‌یون
 ۷) آرایه‌یون - هدف‌یون - اکتفا‌یون
- ۶- به تریب با توجه به مواردی که در هر مثال مشخص شده، هر یک از عبارات در کدام ویژگی کنش شایسته‌ترین قرار دارد؟
 الف) سیاه‌پاشان انقلاب اسلامی طی حرکتی جسورانه برای نشان‌دادن قدرت و اقتدار کشور و عدم تحمل تجاوز کشور بیگانه آمریکایی را آماده هدف قرار داد.
 ب) فردی با انگیزه قابل از معنویون سیگار برای بسیاری ناسیانی، از هر اقدام به استعمال دخانیات می‌کند.
 ج) با غلبه احساسی از وضعیت بد اقتصادی، مردم در جامعه معتز است، او به نشانه باغچه سرنگ می‌دهد.
 ۱) آرایه‌یون - آرایه‌یون - هدف‌یون
 ۲) آرایه‌یون - آرایه‌یون - هدف‌یون
 ۳) آرایه‌یون - هدف‌یون - آرایه‌یون

بخش اول کتاب، بخش تست است. در این قسمت به اندازه کافی (نه کم نه الکی زیاد) تست قرار داده‌ایم تا با انواع تست‌ها آشنا شوید و تسلط کافی برای کنکور کسب کنید.

به کمک این تیتراژ پاسخ تشریحی درس‌های مختلف از هم تفکیک شده است در این تیتراژ پایه، شماره و اسم درس قرار گرفته است تا بتوانید به راحتی پاسخ تست‌ها را پیدا کنید.

پاسخ‌ها و تفسیرها

- ۱- **گزینه ۱** - فعالیت‌ها، هدف‌ها، غرض‌ها، غیون و سنجیدن تفاوت‌ها چشم در مواجهه با خطر، به دلیل افرادی بودن، گزین نیستند.
- ۲- **گزینه ۳** - کنش، اکتفا است یعنی کنش وابسته به انگیزه انسانی است، به نوعی که به جبین انگیزه انجام می‌شود. سخن گفتن یک کنش است اگر ما انگیزه خود را نسبت به کنش و معانی آن است به‌خوبه از کنش بازمانیم.
- ۳- **گزینه ۱** - تا این وقتی که به پاشی انگیزه نداریم نمی‌توانیم کنش انجام می‌دهیم. اگر ما انگیزه خود را نسبت به کنش و معانی آن است به‌خوبه ممکن است از کنش بازمانیم.
- ۴- **گزینه ۳** - کنش اکتفا است به گونه‌ای که جبین انگیزه کنش انجام می‌شود، اگر ما انگیزه خود را نسبت به کنش و معانی آن است به‌خوبه ممکن است از کنش بازمانیم.
- ۵- **گزینه ۳** - کنش اکتفا است به گونه‌ای که جبین انگیزه کنش انجام می‌شود، اگر ما انگیزه خود را نسبت به کنش و معانی آن است به‌خوبه ممکن است از کنش بازمانیم.
- ۶- **گزینه ۱** - کنش اکتفا است به گونه‌ای که جبین انگیزه کنش انجام می‌شود، اگر ما انگیزه خود را نسبت به کنش و معانی آن است به‌خوبه ممکن است از کنش بازمانیم.

دومین بخش کتاب پاسخ تشریحی تست‌ها است که پس از پایان همه تست‌های کتاب قرار گرفته است پاسخ‌های تشریحی این کتاب کاملاً روان و به اندازه هستند و در آن‌ها از کم‌گویی و یا پرگویی پرهیز شده است.

درس نامه‌های هر درس، با یک «سردرس» شروع می‌شوند که در آن پایه، نام و شماره درس قرار گرفته است.

سومین بخش کتاب درس نامه‌های آن است درس نامه‌های این کتاب طوری نوشته شده است که هم کامل باشد و هم از اضافه‌گویی در آن پرهیز شده باشد. به همین خاطر وقتی درس نامه‌های این کتاب را می‌خوانید هم تمامی نکاتی را که برای کنکور لازم دارید، یاد می‌گیرید هم حوصله‌تان سر نمی‌رود.

۲۲۲
درس نامه

کنش‌های ما

درس ۱

کنش چیست و کنشگر کیست؟

پژاد مروی کردن، شادی کردن، مسواک کردن نمونه‌هایی از فعالیت‌هایی است که ما انجام می‌دهیم. در زبان فارسی برای فعالیت‌های انسانی اسمهای کنیاگوئی هستند: کار، فعل، رفتار، کردها و کنش وجود دارد و برای انجام‌دهنده فعالیت، انسانی مختلف مانند: کارگر، کارمند، کارگزار، کارفرما و عامل به کار می‌رود.

در علوم انسانی به فعالیتی که انسان انجام می‌دهد، «کنش» و به انجام‌دهنده آن، «کنشگر» می‌گویند.

مثال: کنش: درس خواندن دانش آموز و پاسخ گویی به سوالات امتحانی، ورزش کردن، رانندگی کردن، نماز خواندن و برگزاری مراسم مذهبی و کشاورزی کردن

کنشگر: ویژگی‌های کنش‌های انسان، او را از فعالیت مخلوقات دیگر متمایز می‌کند.

نکته: با توجه به از دی بودن کنش، به فعالیت‌هایی مانند خیرین قلب، گردش خون، بسته شدن ناف و آگاه چشم در مواجهه با خطر کنش محسوب نمی‌شوند، زیرا به صورت طبیعی و غیرارادی واقع می‌شوند.

ویژگی‌های کنش

ویژگی‌های کنش	توضیح	مثال
آگاهانه بودن	«کنش ایست» به آگاهی انمی است و بدون آگاهی انجام نمی‌شود یعنی تا آگاهی نباشد کنش صورت نمی‌گیرد. «کنش حرکت» کنش انسان‌ها همیشه ارادس آگاهی صحیح صورت گیرد.	فردی که به زلفش آگاهی ندارد، نمی‌تواند سه آن زبان سخن بگوید. مثلاً یک فرد فراموشی که به زبان فارسی آگاهی ندارد نمی‌تواند با فارسی‌زبانان به زبان فارسی سخن گوید.
ارادتی بودن	«کنش به اراده انسان وابسته است» یعنی تا اراده و خواست انسان باشد انجام نمی‌شود. «برای انجام کنش‌ها علاوه بر آگاهی، خواست و اراده انسان نیز ضروری است» زیرا ممکن است فردی به کاری آگاه باشد ولی تصمیم به انجام آن نگیرد.	فراگردن بر سر چواری و انتخاب بکس از رابطه مانند استراحت کردن مسا انجام کنش است. تکلیف درسی، انتخاب رشته تحصیلی توسط یک دانش آموز، ترک کردن سیگار.
هدفدار بودن	«فعالیت انسان با قصد و هدف خاصی انجام می‌شود» هرچه ممکن است همیشه به آن نرسد.	فردی که کسابل رودخانه‌ای می‌رود، با قصد ماهیگیری دارد یا می‌خواهد از شستیدن عذای آب لذت ببرد و یا شاید هم بخواند شنا کند. «کمک کردن به فقرا و نیازمندان برای رضایت خالقند».
مستلزم بودن	«کنش انسان برخلاف فعالیت سایر مخلوقات مستلزم اراده است» «انسان‌ها با توجه به معنای کنش خود، آن را انجام می‌دهند» «کنش انسان برخلاف فعالیت سایر مخلوقات مستلزم اراده است» «انسان‌ها با توجه به معنای کنش خود، آن را انجام می‌دهند» «کنش انسان برخلاف فعالیت سایر مخلوقات مستلزم اراده است» «انسان‌ها با توجه به معنای کنش خود، آن را انجام می‌دهند»	دانش آموزی که دست خود را در کلاس بالا می‌برد، معنای کار او انجام‌دهنده است. معلم است. معلم نیز در صورتی می‌تواند به او پاسخ مناسب دهد که معنای کنش او را در پیافد. «جایسوی ورود مستلزم برای همه دانشمندان دارای معنای خاص است و هر مواجهه با آن دانشمندی‌های نشان می‌دهند»

کنش ما چه آثار و پیامدهایی دارد؟

وقتی دانش آموزی در کلاس را می‌زند و اجازه ورود می‌خواهد کنش او می‌تواند باعث تغییراتی در کلاس شود و ممکن است باعث بر هم زدن نظم کلاس شود. اگر دانش آموز به کلاس بیرون نماند، نظم کلاس به صورت غیرارادی در اثر ورود یک دانش آموز به کلاس اتفاق افتاده، پس پیامد غیرارادی کنش محسوب می‌شود.

این گفته سعدی به کنش آگاهانه اشاره دارد:
از لعلمان حکیم پرسیدند: حکمت از که آموختی؟ گفت از نایبایان که تا جای نبینند پای نهند!
شناخت آثار و پیامدهای کنش، به ما کمک می‌کند تا علاوه بر این‌که آگاهانه کنش را انجام دهیم، هدفمند نیز آن را دنبال کنیم.

پیامدهای کنش به دو دسته تقسیم می‌شوند:

- ۱. پیامدهای ارادی
- ۲. پیامدهای غیرارادی

پیامدهای کنش	پیامدهای ارادی کنش	پیامدهای غیرارادی کنش
«برخی پیامدهای کنش، به اراده افراد انسانی، یعنی خود کنشگر یا افراد دیگر وابسته است» «به آن‌ها پیامدهای غیرارادی می‌گویند»	«این دسته از پیامدها، خودشان کنش هستند و باید گفت که کنش‌ها، یعنی کنش‌ها، یعنی کنش نیستند که لازم است» «این دسته از پیامدها نتیجه طبیعی مطالعه و دانشجوئی کتاب درسی خود را می‌باشد» «کنشگری آن‌ها را اراده کند» «مطالعه می‌کند و در پی آن، اولاً به پرسش‌های زبون پاسخ می‌دهد، ثانیاً استاد منتاسب با تلاش او، نمره می‌دهد» «پیامد ارادی دانشجو، پاسخ به پرسش‌های امتحانی» «پیامد ارادی استاد، نمره دادن به دانشجو» «پیامدهایی که به اراده انسان‌ها وابسته است» «احتمالی است» یعنی ممکن است انجام بشود یا نشود، اگر افراد آن اراده کنند، انجام می‌شود و اگر نخواهند، در فرایند و شوگردن اتفاق نمی‌افتد» «کنشگر به سه عامل بستگی دارد» «دیگران» «ویژگی‌های دیگران» «اعمال دیگران»	«برخی پیامدهای کنش به اراده افراد انسانی، یعنی بستگی ندارند به همین دلیل به آن‌ها پیامدهای غیرارادی می‌گویند» «این دسته از پیامدها نتیجه طبیعی مطالعه و دانشجوئی کتاب درسی خود را می‌باشد» «کنشگری آن‌ها را اراده کند» «مطالعه می‌کند و در پی آن، اولاً به پرسش‌های زبون پاسخ می‌دهد، ثانیاً استاد منتاسب با تلاش او، نمره می‌دهد» «پیامد ارادی دانشجو، پاسخ به پرسش‌های امتحانی» «پیامد ارادی استاد، نمره دادن به دانشجو» «پیامدهایی که به اراده انسان‌ها وابسته است» «احتمالی است» یعنی ممکن است انجام بشود یا نشود، اگر افراد آن اراده کنند، انجام می‌شود و اگر نخواهند، در فرایند و شوگردن اتفاق نمی‌افتد»

پدیده‌های اجتماعی

درس ۲

کنش درونی و بیرونی

کنش اجتماعی چیست؟

کنش اجتماعی، نوعی کنش است که با توجه به دیگران انجام می‌شود.

همان‌طور که می‌دانید استفاده بجا و درست از جدول، نمودار و ... باعث دسته‌بندی بهتر درس نامه می‌شود. ما تمام سعی‌مان را انجام دادیم تا به کمک این ابزارها درس نامه‌های با کیفیت تری بنویسیم که شما جامعه‌شناسی کنکور را بهتر یاد بگیرید.

فهرست

پایه دهم

درسنامه

پاسخنامه

تست

۲۱۰	۱۵۸	۸	درس اول: کنش های ما
۲۱۰	۱۵۸	۱۰	درس دوم: پدیده های اجتماعی
۲۱۲	۱۶۰	۱۴	درس سوم: جهان اجتماعی
۲۱۳	۱۶۱	۱۷	درس چهارم: اجزا در لایه های جهان اجتماعی
۲۱۴	۱۶۱	۲۰	درس پنجم: جهان های اجتماعی
۲۱۶	۱۶۳	۲۴	درس ششم: پیامدهای جهان اجتماعی
۲۱۷	۱۶۴	۲۸	درس هفتم: ارزیابی جهان های اجتماعی
۲۱۹	۱۶۵	۳۱	درس هشتم: هویت فردی و اجتماعی
۲۲۰	۱۶۶	۳۴	درس نهم: بازتولید هویت اجتماعی
۲۲۲	۱۶۷	۳۷	درس دهم: تغییرات هویت اجتماعی
۲۲۳	۱۶۸	۴۱	درس یازدهم: تحولات هویتی جهان اجتماعی (علل درونی)
۲۲۵	۱۷۰	۴۵	درس دوازدهم: تحولات هویتی جهان اجتماعی (علل بیرونی)
۲۲۵	۱۷۱	۴۸	درس سیزدهم: هویت ایرانی (۱)
۲۲۷	۱۷۲	۵۲	درس پانزدهم: هویت ایرانی (۳)
۲۲۹	۱۷۳	۵۵	درس شانزدهم: هویت ایرانی (۴)

پایه یازدهم

درسنامه

پاسخنامه

تست

۲۳۲	۱۷۴	۵۸	درس اول: جهان فرهنگی
۲۳۳	۱۷۵	۶۲	درس دوم: فرهنگ جهانی
۲۳۴	۱۷۶	۶۵	درس سوم: نمونه های فرهنگ جهانی (۱)
۲۳۵	۱۷۷	۶۸	درس چهارم: نمونه های فرهنگ جهانی (۲)

۲۳۷	۱۷۸	۷۲	درس پنجم: باورها و ارزش‌های بنیادین فرهنگ غرب
۲۳۹	۱۸۰	۷۷	درس ششم: چگونگی تکوین فرهنگ معاصر غرب
۲۴۰	۱۸۲	۸۱	درس هفتم: جامعه جهانی
۲۴۲	۱۸۳	۸۵	درس هشتم: تحولات نظام جهانی
۲۴۴	۱۸۴	۹۰	درس نهم: جهان دوقطبی
۲۴۵	۱۸۵	۹۳	درس دهم: جنگ‌ها و تقابل‌های جهانی
۲۴۶	۱۸۷	۹۷	درس یازدهم: بحران‌های اقتصادی و زیست‌محیطی
۲۴۸	۱۸۸	۱۰۱	درس دوازدهم: بحران‌های معرفتی و معنوی
۲۴۹	۱۹۰	۱۰۶	درس سیزدهم: سرآغاز بیداری اسلامی
۲۵۱	۱۹۱	۱۰۹	درس چهاردهم: انقلاب اسلامی ایران، نقطه عطف بیداری اسلامی
۲۵۲	۱۹۳	۱۱۴	درس پانزدهم: افق بیداری اسلامی

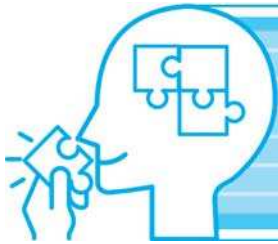
پایه دوازدهم

درس‌نامه

پاسخ‌نامه

تست

۲۵۴	۱۹۵	۱۱۹	درس اول: ذخیره دانشی
۲۵۶	۱۹۶	۱۲۳	درس دوم: علوم اجتماعی
۲۵۸	۱۹۷	۱۲۶	درس سوم: نظم اجتماعی
۲۶۰	۱۹۸	۱۲۹	درس چهارم: کنش اجتماعی
۲۶۲	۱۹۹	۱۳۲	درس پنجم: معنای زندگی
۲۶۴	۲۰۱	۱۳۶	درس ششم: قدرت اجتماعی
۲۶۷	۲۰۳	۱۴۱	درس هفتم: نابرابری اجتماعی
۲۷۰	۲۰۴	۱۴۶	درس هشتم: سیاست هویت
۲۷۳	۲۰۶	۱۵۰	درس نهم: پیشینه علوم اجتماعی در جهان اسلام
۲۷۵	۲۰۷	۱۵۳	درس دهم: افق علوم اجتماعی در جهان اسلام
۲۷۸			پاسخ‌نامه کلیدی



درس‌نامه این درس را
در صفحه ۲۱۰ بخوانید

پاسخ‌نامه این درس را
در صفحه ۱۵۸ بخوانید

درس ۱

کنش‌های ما

ویژگی‌های کنش انسانی

۱- در کدام گزینه، همه موارد بیانگر کنش انسانی نیست؟

- (۱) مسواک زدن - نماز خواندن - محبت کردن
- (۲) بسته شدن ناخودآگاه چشم در مواقع خطر - زراعت - نوشتن
- (۳) بلند کردن دست - ماهیگیری - باز کردن پنجره
- (۴) اجازه‌خواستن - راه رفتن - تفکر کردن

۲- با توجه به عبارت زیر، کدام گزینه با آن مرتبط است؟

«فردی آلمانی از ما درباره مکان‌های دیدنی ایران سؤال می‌پرسد، ولی ما نمی‌توانیم به سؤال‌های او پاسخ دهیم.»

- (۱) برای انجام کنش، اراده انسان ضروری است؛ زیرا ممکن است فردی به کاری آگاه باشد، ولی تصمیم به انجام آن نگیرد.
- (۲) فعالیت انسان با قصد و هدف خاصی انجام می‌شود؛ اگر چه ممکن است همیشه به آن نرسد.
- (۳) کنش انسان وابسته به آگاهی آدمی است، به گونه‌ای که بدون آگاهی، کنشی صورت نمی‌پذیرد.
- (۴) کنش انسانی معنادار است و انسان‌ها با توجه به معنای کنش خود، آن را انجام می‌دهند.

۳- به ترتیب کدام گزینه در ارتباط با ارادی بودن کنش درست و در رابطه با آگاهانه بودن کنش نادرست است؟

- (۱) تا این ویژگی نباشد کنشی صورت نمی‌گیرد. - اگر ما آگاهی خود را نسبت به کلمات و معانی آن‌ها از دست بدهیم ممکن است از گفتار بازمانیم.
- (۲) ضربان قلب، گردش خون و بسته شدن ناخودآگاه چشم مربوط به ارادی بودن کنش‌ها می‌باشد. - فردی که به زبانی آگاهی ندارد نمی‌تواند به آن زبان سخن بگوید.
- (۳) کنش به اراده انسان وابسته است، گاهی ممکن است کنشی را بدون اراده و خواست خودمان انجام دهیم. - اگر ما آگاهی خود را نسبت به کلمات و معانی آن‌ها از دست بدهیم، از گفتار بازمانیم.
- (۴) تا خواست و اراده انسان نباشد، کنش انجام نمی‌شود. - تا آگاهی انسان نباشد، کنش انجام نمی‌شود.

۴- هر یک از موارد زیر، بیانگر کدام ویژگی کنش است؟

- ▶ تردید در انتخاب بر سر دوراهی
- ▶ تصمیم گرفتن به انجام کاری، با وجود علم به مضر بودن آن
- ▶ ناتوانی کودکان در سخن گفتن

- (۱) آگاهانه بودن - هدف دار بودن - آگاهانه بودن
- (۲) ارادی بودن - هدف دار بودن - معنادار بودن
- (۳) ارادی بودن - ارادی بودن - آگاهانه بودن
- (۴) ارادی بودن - آگاهانه بودن - معنادار بودن

۵- موارد زیر، بیانگر کدام ویژگی کنش است؟

- ▶ وقتی دانش‌آموزی در کلاس، دست خود را بالا می‌آورد و از معلم اجازه بیرون رفتن می‌گیرد.
 - ▶ فردی که کنار رودخانه‌ای می‌رود، می‌خواهد از صدای شنیدن آب لذت ببرد.
 - ▶ وقتی برای اولین بار می‌خواهیم از یک کالای پیچیده استفاده کنیم، به دفترچه راهنمای آن مراجعه می‌کنیم.
- (۱) ارادی بودن - هدف دار بودن - ارادی بودن
 - (۲) ارادی بودن - معنادار بودن - آگاهانه بودن
 - (۳) معنادار بودن - هدف دار بودن - آگاهانه بودن
 - (۴) معنادار بودن - معنادار بودن - ارادی بودن

۶- به ترتیب با توجه به مواردی که در هر مثال مشخص شده، هر یک از عبارات بر کدام ویژگی کنش تأکید بیشتری دارد؟

(الف) سپاه پاسداران انقلاب اسلامی طی حرکتی جسورانه برای نشان دادن قدرت و اقتدار کشور و عدم تحمل تجاوز کشور بیگانه پایگاه آمریکایی را مورد هدف قرار داد.

(ب) فردی با آگاهی کامل از مضر بودن سیگار برای بیماری تنفسی‌اش، باز هم اقدام به استعمال دخانیات می‌کند.

(پ) خانم احمدی از وضعیت بد اقتصادی حاکم بر جامعه معترض است، او به نشانه تأسف سر تکان می‌دهد.

- (۱) هدف دار بودن - ارادی بودن - معنادار بودن
- (۲) ارادی بودن - آگاهانه بودن - هدف دار بودن
- (۳) ارادی بودن - معنادار بودن - معنادار بودن
- (۴) هدف دار بودن - ارادی بودن - ارادی بودن

آثار و پیامدهای کنش انسانی

۷- این جمله که «از لقمان حکیم پرسیدند: حکمت از که آموختی؟ گفت: از نابینایان که تا جای نبینند پای نهند.» به چه چیزی اشاره دارد؟

۱) کنش انسان برخلاف فعالیت سایر مخلوقات است.

۲) کنش به آگاهی انسان وابسته است؛ یعنی تا اراده و خواست انسان نباشد انجام نمی‌گیرد.

۳) کنش انسان همراه با آثار و پیامدهایی است که شناخت این آثار و پیامدها از اهمیت زیادی برخوردار است.

۴) بدون آگاهی هم کنش صورت می‌گیرد.

۸- بیت «آب این جوی به سرچشمه نمی‌گردد باز / بهتر آن است که غفلت نکنیم از آغاز»، به پیامدهای کنش انسانی اشاره می‌کند که بوده و به

(دافل انسانی ۹)

ارادهٔ افراد انسانی وابستگی

۱) طبیعی - احتمالی - ندارند ۲) غیرارادی - قطعی - دارند ۳) غیرارادی - قطعی - ندارند ۴) طبیعی - احتمالی - دارند

۹- موارد کدام گزینه، منطبق با عباراتی است که زیر آن خط کشیده شده است؟

«معلم وارد کلاس شد و به تمامی دانش‌آموزان سلام کرد، مریم پاسخ سؤال معلم را داد و نشست. معلم شروع به تدریس درس عربی کرد و به بچه‌ها گفت در

پایان کلاس یک آزمون از درس همان روز برگزار خواهد کرد، مریم با تمرکز فراوان به درس گوش می‌کرد، هنگام برگزاری امتحان توانست به تمامی پرسش‌های

امتحان پاسخ دهد و در آخر نمرهٔ کامل را کسب کرد.»

۱) پیامد ارادی معلم - پیامد ارادی مریم - پیامد غیرارادی معلم ۲) پیامد ارادی مریم - پیامد غیرارادی مریم - پیامد ارادی معلم

۳) پیامد غیرارادی مریم - پیامد ارادی معلم - پیامد ارادی معلم ۴) پیامد ارادی مریم - پیامد ارادی مریم - پیامد ارادی معلم

۱۰- هر یک از موارد زیر، بیانگر کدام دسته از پیامدهای کنش است؟

◀ نشاط روحی پس از ازدواج

◀ تمجید دوستان از عفاف فرد

◀ پشیمانی پس از خشمگین شدن

۱) طبیعی - ارادی - ارادی ۲) ارادی - طبیعی - غیرارادی ۳) غیرطبیعی - طبیعی - ارادی ۴) طبیعی - ارادی - طبیعی

۱۱- کدام گزینه در ارتباط با پیامدهای ارادی و غیرارادی کنش، گزارهٔ درستی ارائه می‌دهد؟

۱) پیامدهای ارادی، خودشان کنش هستند؛ پس باید خود کنشگر آن‌ها را اراده کند.

۲) پیامدهای طبیعی کنش، محصول ارادهٔ انسان نیست؛ به همین دلیل احتمالی است.

۳) قطعیت پیامدهای غیرطبیعی کنش، به دلیل وابستگی آن به ارادهٔ خود کنشگر یا افراد دیگر است.

۴) در بسیاری از موارد، آدمیان از انجام برخی کنش‌ها به دلیل پیامدهای نامطلوبشان خودداری می‌کنند.

۱۲- درست یا نادرست بودن عبارات زیر را مشخص کنید.

◀ پیامدهای غیرارادی کنش انسان، قطعی است.

◀ نمره‌دادن استاد، پیامد ارادی مطالعهٔ دانش‌آموز می‌باشد که به ارادهٔ خود دانش‌آموز بستگی دارد.

◀ پیامدهایی که به ارادهٔ انسان‌ها وابسته است، حتماً انجام می‌شود.

◀ پاکیزه‌شدن دست و صورت پس از وضوگرفتن یک فرد، پیامد غیرارادی کنش او است.

۱) غ - غ - ص ۲) ص - غ - ص ۳) ص - غ - غ ۴) غ - ص - ص - غ

۱۳- موارد زیر، علت، تعریف و پیامد موارد کدام گزینه است؟

◀ آگاهانه، ارادی و هدفدار بودن کنش

◀ کارهای انسان در دانش انسانی

◀ خودداری انسان‌ها از انجام برخی کنش‌ها

۱) معنادار بودن کنش - فعالیت - پیامدهای غیرارادی کنش ۲) معنادار بودن کنش - کنش - پیامدهای نامطلوب کنش

۳) متناسب‌بودن کنش با موقعیت‌های زمانی - فعالیت - پیامدهای نامطلوب کنش ۴) متناسب‌بودن کنش با موقعیت‌های زمانی - کنش - پیامدهای غیرارادی کنش

۱۴- علت هر یک از موارد «انجام یک کار با وجود آگاهی نسبت به مضروبودن آن»، «خودداری از انجام برخی کنش‌ها» و «پاسخ‌دادن به پرسش‌های امتحانی» در

کدام گزینه آمده است؟

۱) ارادی‌بودن کنش - پیامدهای نامطلوب کنش‌ها - مطالعهٔ کتاب درسی

۲) ارادی‌بودن کنش - کنش‌نبودن پیامدهای غیرارادی - تشویق و تحسین دیگران

۳) معنادار بودن کنش - پیامدهای نامطلوب کنش‌ها - تشویق و تحسین دیگران

۴) معنادار بودن کنش - کنش‌نبودن پیامدهای غیرارادی - مطالعهٔ کتاب درسی

۱۵- عبارت درست در ارتباط با ویژگی‌های کنش و نادرست دربارهٔ پیامدهای آن، به ترتیب در کدام گزینه آمده است؟

- ۱) کنش انسانی بدون آگاهی انجام نمی‌شود. - پیامدهای ارادی کنش، یا به ارادهٔ خود کنشگر یا به ارادهٔ سایر افراد انسانی وابسته است.
 - ۲) تا اراده و خواست انسان نباشد، کنشی صورت نمی‌گیرد. - پیامدهای غیرطبیعی کنش، قطعی هستند.
 - ۳) با توجه به هدفدار، معنادار و ارادی بودن کنش، کنش انسانی آگاهانه است. - پیامدهای غیرارادی کنش، خودشان کنش نیستند.
 - ۴) کودکان به دلیل عدم آگاهی نسبت به کلمات و معانی آن‌ها، قادر به سخن گفتن نیستند. - پیامدهای طبیعی کنش، به ارادهٔ افراد انسانی وابسته نیست.
- ۱۶- با توجه به مثال‌های آورده‌شده، به ترتیب پیامدهای ارادی و غیرارادی آن‌ها کدام است؟

◀ سیگار کشیدن

◀ ورزش کردن

۱) آسیب و بیماری برای خود - معتاد شدن به آن / مورد تحسین و دیگران قرار گرفتن - سلامت و تندرستی

۲) مورد سرزنش دیگران قرار گرفتن - معتاد شدن به آن / سلامت و تندرستی - مورد تحسین دیگران قرار گرفتن

۳) مورد نکوهش قرار گرفتن - بیماری برای خود و دیگران / ورزشکار حرفه‌ای شدن - تندرستی

۴) بیماری برای دیگران - مورد نکوهش دیگران قرار گرفتن / ورزش حرفه‌ای - سلامت جسم

۱۷- مطابق با متن زیر، به ترتیب چه نوع پیامدهایی اتفاق افتاده است؟

«دانش‌آموزی به طور دقیق مطالب کتاب درسی را مطالعه نکرده است؛ در نتیجه نمی‌تواند به طور کامل به سؤالات امتحان پاسخ دهد. معلم نیز به او نمرهٔ قبولی نمی‌دهد. به همین دلیل او دچار افسردگی شده است و خود را سرزنش می‌کند.»

۱) ارادی - ارادی - غیرارادی - ارادی

۲) ارادی - غیرارادی - ارادی - غیرارادی

۳) ارادی - غیرارادی - ارادی - غیرارادی

۴) ارادی - غیرارادی - ارادی - غیرارادی

۱۸- به ترتیب مصادیق «الف»، «ب» و «پ» در جدول زیر، در کدام گزینه آمده است؟

پیامدهای غیرارادی	پیامدهای ارادی		کنش
	وابسته به ارادهٔ کنشگر	وابسته به ارادهٔ دیگری	
«ب»	-	«پ»	درس خواندن برای کنکور
-	«الف»	-	رعایت حیا

۱) تحسین دیگران - پاسخ به سؤالات - قبولی در دانشگاه

۲) آرامش روانی - قبولی در امتحانات - قبولی در کنکور

۳) تمجید دوستان - افزایش سواد و دانش - پاسخ به سؤالات کنکور

۴) مورد اذیت قرار نگرفتن - آرامش روانی - تحسین دیگران

۱۹- چه تعداد از موارد زیر، بیانگر پیامد ارادی کنش انسانی است؟

«ناراحتی پس از فوت پدر - تندرستی پس از ورزش کردن - پاسخ دادن به سؤالات امتحانی بعد از مطالعهٔ کتاب درسی - پاکیزه شدن دست و صورت پس از وضوگرفتن - پاسخ سلام دادن - بیماری تنفسی ناشی از سیگار کشیدن - افسردگی بعد از طلاق»

۱) یک

۲) سه

۳) پنج

۴) هفت

۲۰- موارد مشخص شده در متن زیر، نشان‌دهندهٔ مفاهیم کدام گزینه است؟

«فردی که به توصیهٔ مادر خود، پوشش چادر را انتخاب می‌کند و در پی آن، هم اعتماد به نفس بیشتری در جامعه پیدا می‌کند و هم در بین همسالان خود، به عفاف و پاک‌ی شناخته می‌شود.»

۱) آگاهانه بودن کنش - پیامد ارادی کنش - پیامد غیرطبیعی کنش

۲) آگاهانه بودن کنش - پیامد ارادی کنش - پیامد غیرطبیعی کنش

۳) ارادی بودن کنش - پیامد ارادی کنش - پیامد غیرطبیعی کنش

۴) ارادی بودن کنش - پیامد غیرارادی کنش - پیامد طبیعی کنش

۱) آگاهانه بودن کنش - پیامد ارادی کنش - پیامد طبیعی کنش

۲) ارادی بودن کنش - پیامد ارادی کنش - پیامد غیرطبیعی کنش

۳) ارادی بودن کنش - پیامد غیرارادی کنش - پیامد طبیعی کنش

۴) ارادی بودن کنش - پیامد غیرارادی کنش - پیامد طبیعی کنش

پيامدهایی که به اراده انسان‌ها وابسته است احتمالی است، يعني ممکن است انجام شود، ممکن است انجام نشود.

۱۳- گزینه ۲ با توجه به ویژگی‌های آگاهانه بودن، ارادی بودن و هدفدار بودن کنش (علت)، کنش انسان، معنادار است (معلول).

در علوم انسانی، به فعالیت‌هایی که انسان انجام می‌دهد، کنش می‌گویند. در بسیاری از موارد، آدمیان، کنش‌های خود را با توجه به پیامدهای ارادی و غیرارادی آن انجام می‌دهند و از انجام برخی کنش‌ها، به دلیل پیامدهای نامطلوبشان خودداری می‌کنند.

۱۴- گزینه ۱ برای انجام کنش، آگاهی ضروری است، زیرا ممکن است فردی به درستی کاری آگاه باشد، ولی تصمیم به انجام آن نگیرد. در بسیاری از موارد، آدمیان، از انجام برخی کنش‌ها، به دلیل پیامدهای نامطلوبشان خودداری می‌کنند. دانش‌آموزی که کتاب درسی خود را مطالعه می‌کند، به پرسش‌های امتحانی به خوبی پاسخ می‌دهد.

۱۵- گزینه ۲ درست - نادرست (پیامدهای غیرطبیعی (ارادی) کنش، احتمالی هستند).

بررسی سایر گزینه‌ها: ۱ درست - درست ۳ نادرست (با توجه به ارادی، آگاهانه و هدفدار بودن کنش، کنش انسانی معنادار است). - درست ۴ درست - درست

۱۶- گزینه ۲ پیامد ارادی سیگار کشیدن ← مورد نکوهش دیگران قرار گرفتن پیامد غیرارادی سیگار کشیدن ← آسیب و بیماری برای خود و دیگران پیامد ارادی ورزش کردن ← ورزش حرفه‌ای و ورزشکار حرفه‌ای شدن و مورد تحسین دیگران قرار گرفتن

پیامدهای غیرارادی ورزش کردن ← سلامت جسم و تندرستی

۱۷- گزینه ۱ پاسخ‌دادن ناقص به سؤالات ← ارادی / نمره قبولی ندادن ← ارادی / افسردگی ← غیرارادی / سرزنش کردن خود ← ارادی

۱۸- گزینه ۲ پیامد ارادی رعایت حیا از سوی دیگران ← تمجید و تحسین دیگران پیامد غیرارادی درس خواندن برای کنکور ← افزایش سواد و دانش فرد

پیامد ارادی درس خواندن برای کنکور از سوی خود کنشگر ← پاسخ به سؤالات کنکور

۱۹- گزینه ۱ پاسخ به پرسش‌های امتحانی و جواب سلام دادن به اراده خود کنشگر وابسته است. سایر موارد از پیامدهای غیرارادی کنش است.

۲۰- گزینه ۲ انتخاب کردن، نشانه ارادی بودن کارهای انسان است. اعتماد به نفس بیشتر و شناخته شدن به عفاف و پاکی، هر دو از پیامدهای ارادی (غیرطبیعی) کنش هستند که اولی به اراده خود کنشگر و دومی به اراده سایر افراد انسانی است.

۱- گزینه ۲ فعالیت‌هایی مانند ضربان قلب، گردش خون و بسته شدن ناخودآگاه چشم در مواجهه با خطر، به دلیل غیرارادی بودن، کنش نیستند.

۲- گزینه ۳ کنش، آگاهانه است؛ یعنی کنش وابسته به آگاهی آدمی است، به گونه‌ای که بدون آگاهی انجام نمی‌شود. سخن گفتن یک کنش است. اگر ما آگاهی خود را نسبت به کلمات و معنای آن‌ها از دست بدهیم، از گفتار بازمی‌مانیم. از این رو، فردی که به زبانی آگاهی ندارد، نمی‌تواند با آن زبان سخن بگوید.

۳- گزینه ۱ کنش آگاهانه است، به گونه‌ای که بدون آگاهی کنشی انجام نمی‌شود، اگر ما آگاهی خود را نسبت به کلمات و معنای آن‌ها از دست بدهیم از گفتار بازمی‌مانیم. از این رو فردی که به زبانی آگاهی ندارد نمی‌تواند با آن زبان سخن بگوید. عبارت «ممکن است» باعث نادرست شدن این جمله می‌شود.

کنش به اراده انسان وابسته است، یعنی تا اراده و خواست انسان نباشد، انجام نمی‌شود. فعالیت‌هایی مانند ضربان قلب، گردش خون و ... غیرارادی هستند و کنش محسوب نمی‌شوند.

۴- گزینه ۳ عبارت اول: قرار گرفتن انسان‌ها بر سر دوراهی در هنگام انجام کار، نشان از ارادی بودن کنش دارد. عبارت دوم: ممکن است فردی به درستی کاری آگاه باشد، ولی تصمیم به انجام آن نگیرد. این موضوع نشان‌دهنده ارادی بودن کنش است. عبارت سوم: کودکان، از آن جهت که به معنای کلمات آگاهی ندارند، نمی‌توانند سخن بگویند؛ بنابراین در انجام گرفتن کنش، آگاهی ضروری است.

۵- گزینه ۲ دانش‌آموزی که دست خود را در کلاس بالا می‌آورد، کار او به معنای ← اجازه گرفتن است.

فردی که کنار رودخانه‌ای می‌رود، قصد (هدف) لذت بردن از صدای آب را دارد.

برای آگاهی ← از عملکرد یک کالای پیچیده، از دفترچه راهنمای آن استفاده می‌کنیم.

۶- گزینه ۱ الف: به هدفدار بودن اشاره می‌کند؛ زیرا قصد و هدف خاصی از فعالیت مد نظر است. ب: به ارادی بودن کنش اشاره دارد؛ چون با وجود دانستن ضررهای سیگار، با اراده خودش این کار را انجام می‌دهد.

ب: سر تکان دادن به نشانه تأسف، به معنادار بودن کنش اشاره می‌کند.

۷- گزینه ۲ این جمله اشاره به این دارد که هر کنشی آثار و پیامدهایی دارد. از آن جایی که انسان‌ها تا پیامد کاری را ندانند شایسته نیست آن کار را انجام دهند، شناخت آثار و پیامدهای کنش اهمیت زیادی دارد.

۸- گزینه ۲ بیت صورت سؤال، به پیامدهای طبیعی (غیرارادی) کنش انسانی اشاره می‌کند که قطعی است و به اراده افراد انسانی وابستگی ندارند.

۹- گزینه ۴ پاسخ سلام فردی را دادن پیامد ارادی است که به اراده جواب‌دهنده وابسته است.

پاسخ به پرسش‌های امتحانی پیامد ارادی مطالعه مریم است که وابسته به اراده اوست.

کسب نمره کامل پیامد ارادی مطالعه مریم است که وابسته به اراده معلم است.

۱۰- گزینه ۴ ازدواج (کنش) ← پیامد طبیعی ← نشاط روحی عفاف (کنش) ← پیامد ارادی ← تمجید دوستان

خشمگین شدن (کنش) ← پیامد طبیعی ← پشیمانی

۱۱- گزینه ۴ بررسی سایر گزینه‌ها: ۱ پیامدهای ارادی، خودشان کنش هستند؛ پس باید کنشگری (یا خود کنشگر یا افراد دیگر) آن را اراده کنند. ۲ پیامدهای طبیعی کنش، قطعی هستند. ۳ پیامدهای غیرطبیعی (ارادی)، احتمالی هستند.

۱۲- گزینه ۳ بررسی موارد نادرست: نمره‌دادن استاد پیامد ارادی مطالعه دانش‌آموز است که به اراده استاد وابسته است.



کنش چیست و کنشگر کیست؟

پیاده روی کردن، شادی کردن، مسواک زدن نمونه هایی از فعالیت هایی است که ما انجام می دهیم. در زبان فارسی برای فعالیت های انسان اسم های گوناگونی همانند: کار، فعل، رفتار، کردار و کنش وجود دارد و برای انجام دهنده فعالیت، اسامی مختلف مانند: کارگر، کارمند، کارگزار، کارفرما و عامل به کار می رود.

در علوم انسانی به فعالیتی که انسان انجام می دهد، «کنش» و به انجام دهنده آن، «کنشگر» می گویند.

مثال کنش: درس خواندن دانش آموز و پاسخگویی به سوالات امتحانی، ورزش کردن، رانندگی کردن، نماز خواندن و برگزاری مراسم مذهبی و کشاورزی کردن
نکته ویژگی های کنش های انسان، او را از فعالیت مخلوقات دیگر متمایز می کند.

نکته با توجه به ارادی بودن کنش، به فعالیت هایی مانند ضربان قلب، گردش خون، بسته شدن ناخودآگاه چشم در مواجهه با خطر کنش محسوب نمی شوند، زیرا به صورت طبیعی و غیرارادی واقع می شوند.

ویژگی های کنش

ویژگی های کنش	توضیح	مثال
آگاهانه بودن	کنش وابسته به آگاهی آدمی است و بدون آگاهی انجام نمی شود. یعنی تا آگاهی نباشد، کنشی صورت نمی گیرد. ممکن است کنش انسان ها همیشه براساس آگاهی صحیح صورت نگیرد.	فردی که به زبانی آگاهی ندارد، نمی تواند به آن زبان سخن بگوید. مثلاً یک فرد فرانسوی که به زبان فارسی آگاهی ندارد، نمی تواند با فارسی زبانان به زبان فارسی سخن بگوید.
ارادی بودن	کنش به اراده انسان وابسته است؛ یعنی تا اراده و خواست انسان نباشد، انجام نمی شود. برای انجام کنش ها علاوه بر آگاهی، خواست و اراده انسان نیز ضروری است؛ زیرا ممکن است فردی به کاری آگاه باشد، ولی تصمیم به انجام آن نگیرد.	قرار گرفتن بر سر دوراهی و انتخاب یکی از راه ها، مانند استراحت کردن یا انجام تکالیف درسی انتخاب رشته تحصیلی توسط یک دانش آموز ترک کردن سیگار
هدف دار بودن	فعالیت انسان با قصد و هدف خاصی انجام می شود، اگرچه ممکن است همیشه به آن نرسد.	فردی که کنار رودخانه ای می رود، یا قصد ماهیگیری دارد یا می خواهد از شنیدن صدای آب لذت ببرد و یا شاید هم بخواهد شنا کند. کمک کردن به فقرا و نیازمندان برای رضایت خداوند.
معنادار بودن	کنش انسان برخلاف فعالیت سایر مخلوقات معنادار است. انسان ها با توجه به معنای کنش خود، آن را انجام می دهند.	دانش آموزی که دست خود را در کلاس بالا می آورد، معنای کار او اجازه خواستن از معلم است؛ معلم نیز در صورتی می تواند به او پاسخ مناسب دهد که معنای کنش او را دریابد. تابلوی ورود ممنوع برای همه رانندگان دارای معنایی خاص است و در مواجهه با آن واکنش مشابهی نشان می دهند.

کنش ما چه آثار و پیامدهایی دارد؟

وقتی دانش آموزی در کلاس را می زند و اجازه ورود می خواهد، کنش او می تواند باعث تغییراتی در کلاس شود و ممکن است باعث بر هم زدن نظم کلاس شود. **توضیح** برهم خوردن نظم کلاس به صورت غیرارادی در اثر ورود یک دانش آموز به کلاس اتفاق افتاده، پس پیامد غیرارادی کنش محسوب می شود.

این گفته سعدی به کنش آگاهانه اشاره دارد:
از لقمان حکیم پرسیدند: حکمت از که آموختی؟ گفت: از نابینایان که تا جای نبینند پای نهند!
شناخت آثار و پیامدهای کنش: به ما کمک می کند تا علاوه بر این که آگاهانه کنشی را انجام دهیم، هدفمند نیز آن را دنبال کنیم.

پیامدهای کنش به دو دسته تقسیم می شوند:

۱ پیامدهای ارادی ۲ پیامدهای غیرارادی.

پیامدهای کنش	
پیامدهای ارادی کنش	پیامدهای غیرارادی کنش
برخی پیامدهای کنش، به اراده افراد انسانی، یعنی خود کنشگر یا افراد دیگر وابسته است. این دسته از پیامدها، خودشان کنش هستند و باید کنشگری، آن ها را انجام دهد. مثال: دانشجویی کتاب درسی خود را مطالعه می کند و در پی آن؛ اولاً به پرسش های آزمون پاسخ می دهد، ثانیاً استاد متناسب با تلاش او، نمره می دهد. پیامد ارادی دانشجو: پاسخ به پرسش های امتحانی پیامد ارادی استاد: نمره دادن به دانشجو پیامدهایی که به اراده انسان ها وابسته است، احتمالی است؛ یعنی ممکن است انجام بشود یا نشود، اگر افراد آن را اراده کنند، انجام می شود و اگر نخواهند، انجام نمی گیرد.	برخی پیامدهای کنش به اراده افراد انسانی بستگی ندارند؛ به همین دلیل به آن ها پیامدهای غیرارادی می گویند. این دسته از پیامدها نتیجه طبیعی کنش اند؛ یعنی کنش نیستند که لازم باشد کنشگری آن ها را اراده کند. پیامدهای غیرارادی کنش انسان، قطعی است؛ یعنی حتماً انجام می شود. مثال: وقتی شما در یا پنجره را باز می کنید، هوای کلاس تغییر می کند (تغییر هوای کلاس به صورت غیرارادی و در نتیجه باز و بسته شدن در یا پنجره اتفاق افتاده است). فردی که وضو می گیرد، دست و صورت او پاکیزه می شود (پاکیزه شدن به صورت غیرارادی در فرایند وضو گرفتن اتفاق می افتد).

نکته در بسیاری از موارد، آدمیان کنش های خود را با توجه به پیامدهای ارادی و غیرارادی آن انجام می دهند و از انجام برخی کنش ها به دلیل پیامدهای نامطلوبشان خودداری می کنند.

آب این جوی به سرچشمه نمی گردد باز بهتر آن است که غفلت نکنیم از آغاز